

MINISTRSTVO ZA DELO, DRUŽINO IN SOCIALNE ZADEVE  
INŠPEKTORAT REPUBLIKE SLOVENIJE ZA DELO

**NEZGODE PRI DELU V OBDOBJU 2007-2011 S  
POUDARKOM NA LETO 2011**

*Bruselj, 21. 2. 2007, COM(2007) 62*

*Sporočilo Evropske Komisije evropskemu Parlamentu v zvezi z  
izboljšanjem kakovosti in produktivnosti pri delu.*

*Komisija meni, da bi moral biti splošni cilj za obdobje 2007-2012  
25% zmanjšanje pojava nezgod pri delu. Opredeljeno zmanjšanje se  
bo ocenjevalo v odnosu na število nezgod pri delu, ki so imele za  
posledico smrt delavca v letu 2007.*

# Nezgode pri delu v obdobju 2007-2011 s poudarkom na leto 2011

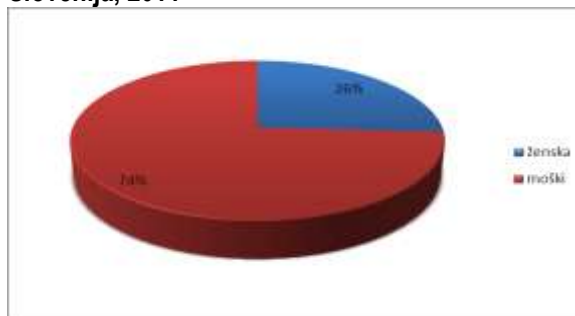
## Uvod

*Vsako leto v državah članicah EU zabeležijo okoli 5 milijonov nezgod neposredno pri delu smrtno pa se ponesreči okoli 8.000 delavcev.*

V Republiki Sloveniji je bilo v letu 2011 na Inšpektorat RS za delo prijavljenih 12.154\* nezgod pri delu. Zgodilo se je 20 nezgod, ki so imele za posledico smrt delavca.

V državah članicah EU pa tudi v Sloveniji je gradbeništvo tista dejavnost, kjer je največ nezgod. Razmerje nezgod pri delu med aktivno moško in žensko populacijo je še vedno 2,8:1 (slika 1.). Hitro, nezanesljivo in površno delu je tudi v letu 2011 bistveno prispevalo k nastanku nezgod.

**Slika 1. Razmerje med aktivno moško in žensko populacijo, Slovenija, 2011**



*V Sloveniji je gradbeništvo še vedno tista dejavnost, kjer se zgodi največ nezgod, ki so imele za posledico smrt delavca. V nekaterih državah EU - ribištvo.*

## Metodologija

V analizi so uporabljeni podatki, ki nastajajo na osnovi rutinske statistike Inšpektorata Republike Slovenije za delo. Inšpektorat RS za delo obdeluje in izkazuje podatke v skladu z ESAW (European Statistics Accidents at Work) metodologijo EUROSTATA. ESAW metodologija poudarja dogajanja pred nastankom nezgode oz. poudarja tehnični aspekt nezgode.

*Inšpektorat RS za delo obdeluje podatke o nezgodah pri delu v skladu z ESAW metodologij.*

## Zakonske podlage

Na podlagi določila Zakona o varnosti in zdravju pri delu, mora delodajalec prijaviti na Inšpektorat za delo vsako smrtno nezgodo, vsako nezgodo pri delu, ki ima za posledico več kot tri dni odsotnosti delavca z dela, vsako kolektivno nezgodo pri delu (poškodovanih več delavcev ne glede na število dni odsotnosti z dela), vsak nevarni pojav (to je dogodek, ob katerem je ali bi lahko nastala premoženjska škoda večje vrednosti, je ali bi lahko bilo ogroženo zdravje in življenje delavca oziroma bi lahko prišlo do poškodbe delavca, zaradi katere bi bil delavec nezmožen za delo).

\*Neuradni podatek

## Rezultati

V letu 2011 je bilo na inšpektorat za delo prijavljenih skupaj 12.154\* nezgod, ki so imele za posledico poškodbo delavca.

### Nezgode, ki so imele za posledico smrtno poškodbo

Nezgode se dogajajo pretežno med delodajalci, ki zaposlujejo Manj kot 10 delavcev (tabela 1.).

*Inšpektorat je v letu 2011 obravnaval in raziskal 20 smrtnih nezgod.*

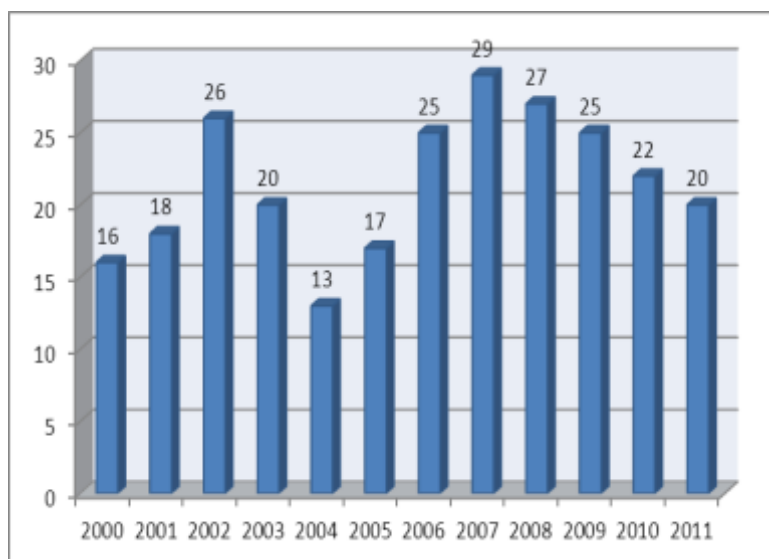
**Tabela 1. Število nezgod, ki so imele za posledico smrtno poškodbo, glede na število zaposlenih, Slovenija, 2011**

Število zaposlenih	Število smrti 2011	Število smrti 2010
1 do 9 (uključno s.p.)	10	12
10 do 49	6	3
50 do 249	3	6
250 do 499	0	0
500 in več	1	1

Inšpektorat je v letu 2011 obravnaval 22 in raziskal 20 (dve smrtni nezgodi sta se zgodili v tujini) smrtnih nezgod, do katerih je prišlo neposredno pri delu. Med umrlimi v letu 2011, je podobno kot vsa prejšnja leta, največ kovinarjev, kmetov in delavcev v gradbeništvu.

*Spodbudno je, da v zadnjih letih med nezgodami, ki so imele za posledico smrtno poškodbo upada število delavcev v najmlajši starostni skupini 15-19 let.*

**Slika 2. Število nezgod, ki so imele za posledico smrt delavca, Slovenija, 2000-2011**



*V v zadnjih letih se je vsako leto smrtno poškodovala ena delavka.*

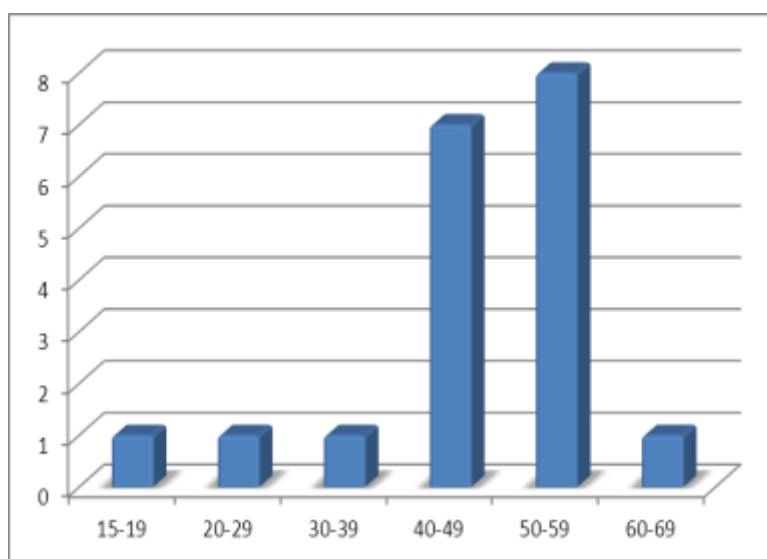
Inšpektorat za delo ugotavlja, da so še vedno glavni vzroki za nastanek smrtne nezgode slaba organizacija dela, neupoštevanje pravil varnega dela ter hitro in površno opravljanje dela. Na področju nezgod pri delu, ki so imele za posledico smrt delavca, se je tveganje za nastanek poškodbe v letu 2011 »premaknilo« v višje starostne skupine delavcev (slika 3.). Ugotavljamo, da imajo naslednje značilnosti starejših delavcev dodatno pomembno vlogo pri nastanku smrtne nezgode:

- želja po dokazovanju in lojalnost pogosto povzroči dejanja, ki zaradi objektivnega pešanja njihovega fizičnega in psihičnega stanja predstavljajo povod v nastanek nezgode pri delu.
- prisotna sta še dva dejavnika tveganja: prvič - v času pridobivanja delovnih izkušenj pri tej generaciji ni bilo velikega poudarka na področju varnosti in zdravja in drugič - pomanjkanje asertivnosti. Vse to še dodatno kompromitira občutek strahu pred odpuščanjem.

*Na področju nezgod pri delu, ki so imele za posledico smrtno poškodbo, se je tveganje »premaknilo« v višje starostne skupine delavcev.*

Tudi v letu 2011 je bilo največ smrtnih nezgod v gradbeni dejavnosti, vodilni vzrok pa padec z višine. Sledijo mu stisnjenje oz. udarec predmeta in stik z električnim tokom. Glede na zaposlitveni status je največ delavcev, ki so se smrtno poškodovali, imelo pogodbe o zaposlitvi za nedoločen čas (80%). Glede na spol smrtno poškodovanih je v zadnjih treh letih vsako leto smrtno poškodovana tudi ena delavka.

**Slika 3. Starost poškodovanca pri nezgodah, ki so imele za posledico smrt delavca, Slovenija, 2011**

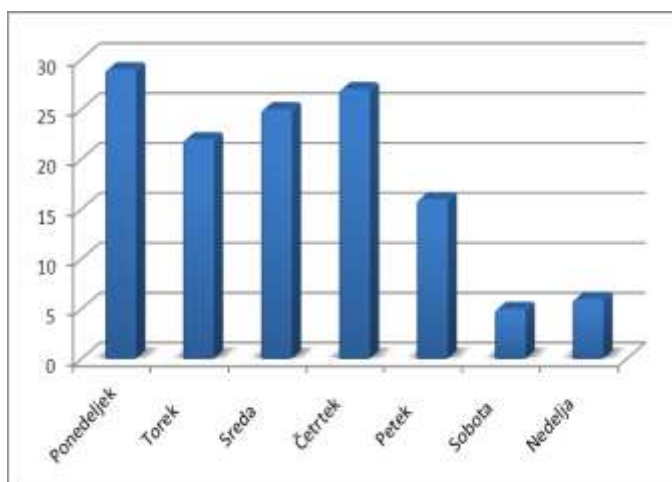


*Pri starejših delavcih želja po dokazovanju in lojalnost pogosto povzroči dejanja, ki zaradi objektivnega pešanja njihovega fizičnega in psihičnega stanja pogosto predstavljajo "uvod" v nastanek nezgode pri delu*

*V dnevni distribuciji smrtnih nezgod je zanimiv predvsem ponovni pojav smrtnih nezgod pri delu ob sobotah in nedeljah.*

Dnevna porazdelitev težjih nezgod je dokaj neenakomerno porazdeljena med delovnim tednom z izstopajočim ponedeljkom. Sobota in nedelja se pojavljata kot dneva, ki ju prej v dnevni distribuciji smrtnih nezgod v tolikšni meri nismo opažali (slika 4). Več kot 50% nezgod, ki so se zgodile ob vikendih se je zgodilo v dejavnosti gradbeništvo. Iz statističnih podatkov je tudi razvidno, da pride do večine smrtnih nezgod v času med 13 in 16. uro (slika 5).

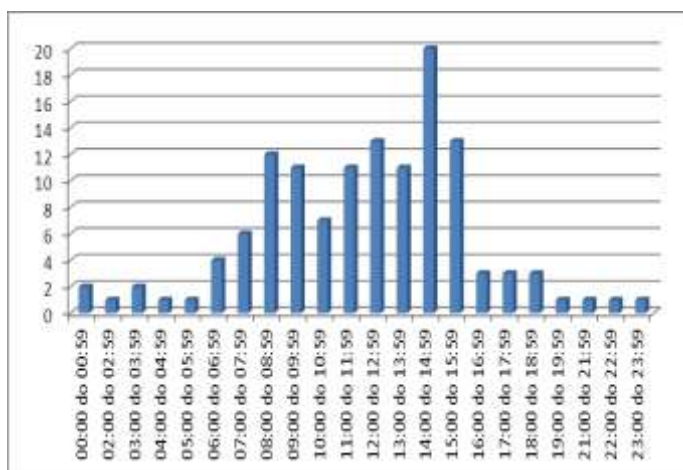
**Slika 4. Število nezgod pri delu, ki so imele za posledico smrt delavca, glede na dan v tednu, Slovenija, 2007-2011**



*Tudi v letu 2011 je bila glede smrtnih nezgod najbolj izpostavljena gradbena dejavnost, vodilni vzrok pa padec z višine.*

Vodilni vzrok za smrt v letu 2011 je, padec, rušenje materialnega povzročitelja - od zgoraj (padec na žrtev). Sledijo: udar električnega toka, in nasilje, napadalnost, s strani zunanjih obiskovalcev proti žrtvam, ki opravljajo svoje dolžnosti. Največ smrtno ponesrečenih delavcev je imelo državljanstvo Republike Slovenije (85%).

**Slika 5. Število nezgod, ki so imele za posledico smrt delavca, glede na čas nastanka, Slovenija, 2007-2011**



*Do večine smrtnih nezgod pride med 11. in 14. uro, v gradbeništvu pa med 13. in 16. uro*

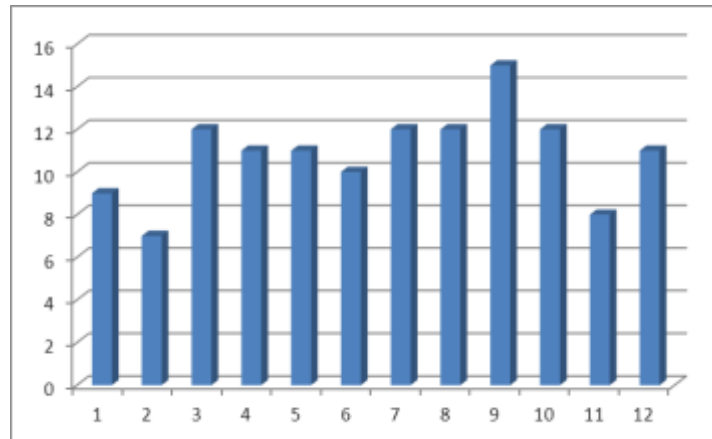
V letu 2011 je bilo največ raziskanih smrtnih nezgod pri delu na področju gradbeništva (tabela 2). Hitro in nezanesljivo delo pomembno prispeva k nastanku smrtnih nezgod.

*Največ smrtno ponesrečenih delavcev je imelo državljanstvo Republike Slovenije (85%)*

### **Padec z višine kot vodilni vzrok smrti**

V distribuciji frekvence vzrokov za nastanek smrtne poškodbe je padec z višine daleč na prvem mestu. Zato bomo nekoliko podrobneje večplastno pojasnili ta vzrok. Raziskave nezgode, ki

**Slika 6. Nezgode pri delu, ki so imele za posledico smrt delavca, glede na mesec v letu, Slovenija, 2007 – 2011**



*Na področju gradbeništva se ne uresničuje konstantna skrb vodstva za izvedbo varnostnih ukrepov in njihovo učinkovito kontrolo*

so imele za posledico smrt delavca zaradi padca z višine v večini primerov pokaže, da delodajalci ne spoštujejo določena pravila na področju varnosti in zdravja pri delu, predvsem:

- ne izvajajo kakovostne in vsebinsko ustrezne promocije zdravja na delovnem mestu;
- ne analizirajo vsake nezgode in na osnovi teh analiz opredeljujejo t.i. »črne točke« v delovnem procesu;
- ne uresničujejo konstantne skrbi vodstva za izvedbo varnostnih ukrepov in njihovo učinkovito kontrolo in
- v oceni tveganja ne anticipirajo nevarnosti (slika 7.).

*V letu 2011 je IRSD raziskal 106 nezgod pri delu, ki so imele za posledico težjo poškodbo delavca*

### **Nezgode pri delu, ki so imele za posledico težjo poškodbo delavca**

V letu 2011 je Inšpektorat raziskal 106 nezgod, prijavljenih pa je bilo 327 težjih nezgod. Najpogostejše težje poškodbe so zlomi kosti in stisnine. V letu 2011 pa smo raziskali tudi

Ugotavljamo, da je v prvih štirih dneh na IRSD prijavljenih 77% nezgod.

določeno število težjih nezgod, ki so glede na posledice posebej izstopale: več amputacij rok, več amputacij prstov roke, zlom hrbtenice s trajnimi posledicami (paraliza), več zmečkanin in zlomov kosti. Vodilni vzroki za nastanek težjih poškodb so padci z višine, stisnjenja in udarci predmeta. Dnevna porazdelitev težjih nezgod je dokaj enakomerna v delovnem tednu. Tudi tu se sobota in nedelja pojavljata kot dneva, ki ju prej v dnevni distribuciji težjih nezgod v tolikšni meri nismo opažali. Glede na dejavnost je bilo v letu 2011 največ prijavljenih težjih nezgod pri delu na področju gradbeništva. Padeč in stisnjenje sta vodilna vzroka za nastanek nezgod, ki imajo za posledico težjo nezgodo. Hitro, nezanesljivo in površno delo je tudi na področju težjih poškodb pomembno prispevalo k njihovem nastanku.

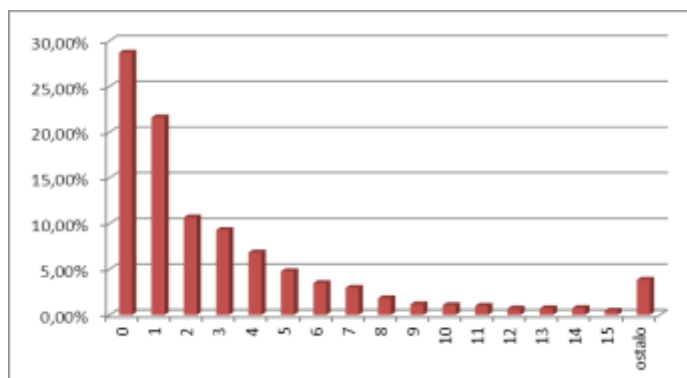
### Poročevalska disciplina

Na IRSD še vedno nismo zadovoljni s poročevalsko disciplino delodajalcev glede prijavljanja nezgod. Tudi v letu 2011 smo ugotovili, da nekateri delodajalci niso izpolnili svoje poročevalske obveznosti glede prijavljanja nezgod pri delu. Zato se bo glede tega tudi v prihodnje izvajal poostren nadzor ter dosledno sankcioniranje.

Na IRSD spremljamo kako hitro delodajalec prijavlja nezgode pri delu. Ugotavljamo, da je v prvih štirih dneh prijavljenih 77% nezgod. Tak način prijavljanja je zadovoljiv. V intervalu prvih desetih dneh po nezgodi pa 92% vseh nezgod (slika 8.).

Problematiki »ne-prijavljanja« nezgod pri delu bo inšpektorat namenjal veliko pozornost tudi v prihodnosti, saj podatki o nezgodah pri delu pomenijo pomemben vir, na osnovi katerega IRSD vrednoti in planira svojo aktivnost.

**Slika 8. Število dni od dogodka (nezgode) do prijave na IRSD, v %, Slovenija, 2011**



## **Zaključek**

Slovenija je na dobri poti da realizira zastavljeni cilj na področju strategije EU 2007-2012 i.e. za 25 % zmanjšati število smrtnih nezgod pri delu.

Najbolj ogrožen del aktivne populacije so moški – starejši delavci. Opozoriti je potrebno na ponovno izražen pojav smrtnih in težjih nezgod pri delu ob sobotah in nedeljah. Glede inšpekcijskega nadzora se bo Inšpektorat Republike Slovenije za delo tudi v prihodnosti dodatno posvečal tistim gospodarskim dejavnostim, ki bodo z »negativnimi« kazalniki (visoko število nezgod pri delu) najbolj odstopali od slovenskega povprečja.

### **2011 ključni podatki:**

1. V letu 2011 je bilo na Inšpektorat Republike Slovenije prijavljenih skupaj 12.154\* nezgod pri delu, ki so imele za posledico poškodbo delavca.
2. Največ prijavljenih nezgod je bilo v dejavnosti gradbeništva, sledita proizvodnja kovinskih izdelkov in javna uprava in obramba.
3. Glavni vzroki za nastanek nezgod pri delu so zdrs/spotik/padec, sledita izguba nadzora in padec in rušenje predmeta .
4. V letu 2011 je Inšpektorat evidentiral 25 in raziskal 20 nezgod pri delu, ki so imele za posledico smrt delavca.
5. Glavni vzrok smrtnih nezgod je padec z višine, sledijo prevrnitev bremena na delavca in udar električnega toka.
6. Gradbeništvo je dejavnost, v kateri se zgodi največ smrtnih nezgod. Sledita cestni tovorni promet in distribucija elektrike.
7. Največ smrtno ponesrečenih delavcev je imelo državljanstvo Republike Slovenije (85%).
8. V letu 2011 je Inšpektorat raziskal 106 težjih nezgod.
9. V prvih štirih dneh po nezgodi je na IRSD prijavljenih 77% nezgod pri delu.



